



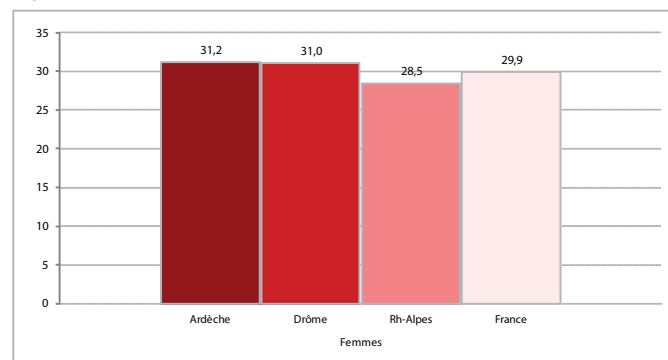
FAITS MARQUANTS

- Sur la période 2009-2011, le taux de mortalité par cancer du sein en Ardèche et dans la Drôme est légèrement supérieur au taux régional
- Depuis le début des années 90, la baisse des taux de mortalité est plus importante en région qu'en Ardèche et dans la Drôme
- Sur la période 2009-2011, les décès par cancer du sein surviennent dans près des deux tiers des cas chez les femmes de plus de 55 ans en Ardèche et dans la Drôme
- Plus d'une d'admission en ALD pour cancer du sein sur deux est faite pour les femmes âgées de moins de 65 ans
- Existence d'un dépistage systématique organisé, tous les 2 ans, chez les femmes de 50 à 74 ans
- Le taux de participation au dépistage organisé du cancer du sein stagne entre 2013 et 2014 en Ardèche (51%), dans la Drôme (54-55%) et en région (54-56%)
- Au niveau cantonal les taux de participation au dépistage organisé sont les plus élevés dans le nord des deux départements et le long de la vallée du Rhône

UNE MORTALITÉ EN ARDECHE ET DANS LA DROME LÉGÈREMENT SUPÉRIEURE A CELLE DE LA REGION

Sur la période 2009-2011, 1 047 décès par cancer du sein ont été observés en moyenne par an dans la région Rhône-Alpes dont 72 en Ardèche et 96 dans la Drôme. Les taux comparatifs annuels de mortalité par cancer du sein calculés sur cette période dans les départements de l'Ardèche et de la Drôme sont plus importants (31 pour 100 000 femmes chacun) que sur l'ensemble de la région Rhône-Alpes (28 pour 100 000) mais équivalents à celui de la France métropolitaine (30 pour 100 000). Par rapport à la période 2007-2009, le taux de mortalité augmente légèrement dans la Drôme.

Taux* comparatifs de mortalité par cancer du sein, 2009-2011



Sources : Inserm (CépiDC), Insee

Exploitation ORS Rhône-Alpes

*Taux comparatifs annuels moyens pour 100 000 habitantes

ORS Rhône-Alpes

La santé observée dans l'Ardèche et la Drôme

CONTEXTE NATIONAL

Données épidémiologiques

En France, le cancer du sein est en 2012 le 1^{er} cancer chez la femme en termes d'incidence (48 763 nouveaux cas) et de mortalité (11 886 décès). On estime qu'une Française sur huit risque d'avoir un cancer du sein au cours de sa vie. Entre 1980 et 2012, le taux d'incidence a augmenté en moyenne de 1,4%/an. Cette augmentation s'explique en partie par l'allongement de la durée de vie, le recul de l'âge de la première grossesse et les modifications des habitudes alimentaires. Sur la même période, le taux de mortalité a diminué en moyenne de 0,6%/an, grâce aux effets bénéfiques du dépistage organisé et à une meilleure prise en charge thérapeutique. Le cancer du sein est un cancer de bon pronostic avec une survie nette à 5 ans estimée à 86%.

Facteurs de risque

Les facteurs de risque avérés sont l'âge, le sexe, les prédispositions génétiques (antécédents familiaux de cancer du sein ; mutation des gènes BRCA1 et BRCA2), les antécédents personnels de cancer du sein et d'irradiation thoracique. Les facteurs de risque hormonaux (vie génitale longue, traitement hormonal substitutif de la ménopause, première grossesse tardive, absence d'allaitement, obésité post ménopausique) et l'alcoolisme sont plus discutés.

Prévention

La lutte contre certains facteurs de risque, consistant en la modification du mode de vie, pourraient avoir un impact en termes de réduction de l'incidence: pratique d'une activité physique régulière, lutte contre la consommation d'alcool, le surpoids et l'obésité.

Dépistage

La détection à un stade précoce grâce au dépistage organisé permet d'obtenir une guérison dans plus de 90% des cas. Une mammographie gratuite est proposée tous les deux ans aux femmes âgées de 50 à 74 ans. Le taux de participation conditionne l'efficacité de ce dépistage. En effet, pour permettre une réduction de 30% de la mortalité, il est nécessaire d'obtenir un taux de participation de 80%. Après avoir atteint un plateau en 2010 (autour de 52%) ce taux est stable, il est estimé en 2014 à 52%.

SUR VINGT ANS, LA BAISSÉ DE LA MORTALITÉ EST PLUS IMPORTANTE EN RÉGION QU'EN ARDÈCHE OU DANS LA DRÔME

Entre les années 1991-1993 et 2009-2011, on observe une tendance à la diminution des taux comparatifs de mortalité en Ardèche, dans la Drôme et en région. Cette baisse est relativement constante en région mais plus fluctuante en Ardèche et dans la Drôme, probablement secondaire à la faiblesse quantitative des effectifs. Concernant la vitesse de décroissance, cette baisse est plus rapide en région (-21% entre 1991-1993 et 2009-2011) qu'en Ardèche (-7%) et surtout dans la Drôme (-1%). En effet, dans les départements de l'Ardèche et de la Drôme, les taux comparatifs de mortalité sont globalement stables depuis 2005-2007 et supérieurs à ceux de la région.

PRÈS DE DEUX DÉCÈS SUR TROIS SURVIENNENT APRÈS L'ÂGE DE 65 ANS

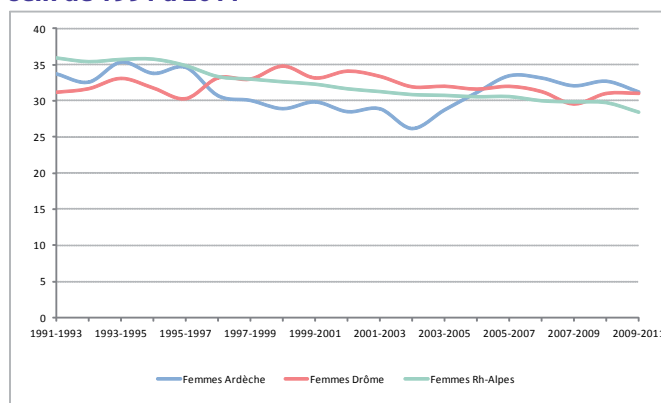
Les décès par cancer du sein surviennent très majoritairement chez les femmes âgées de plus de 65 ans en Ardèche (67%), dans la Drôme (71%) et en région (67%). Par rapport à 2007-2009, la fréquence des décès par cancer du sein chez les femmes âgées de plus de 65 ans est restée stable en Ardèche avec cependant une diminution chez les plus de 85 ans et une légère augmentation chez les 65-74 ans. Dans la Drôme, entre 2007-2009 et 2009-2011, la part des femmes de plus de 65 ans décédant d'un cancer du sein a légèrement augmenté, essentiellement chez les 65-74 ans.

Le cancer du sein est également à l'origine de décès chez des femmes plus jeunes non concernées par le dépistage organisé. En effet, sur 2009-2011, la part des femmes âgées de moins de 50 ans décédant d'un cancer du sein est de 7% en Ardèche et de près de 9% dans la Drôme et en région, avec une tendance à la diminution par rapport à 2007-2009.

LE TAUX DE MORTALITÉ PAR CANCER DU SEIN AUGMENTE AVEC L'ÂGE

Le taux de mortalité par cancer du sein augmente avec l'âge. Jusqu'à l'âge de 65 ans, l'évolution des taux de mortalité est identique en Ardèche, dans la Drôme et en région Rhône-Alpes. Pour les classes d'âge supérieures, les taux de mortalité dans la Drôme et en région sont sensiblement identiques avec une augmentation importante à partir de 75 ans. Concernant l'Ardèche, par rapport à la Drôme et à la région, le taux de mortalité est plus important chez les femmes âgées de 75 à 84 ans mais inférieur chez les plus de 85 ans. Par rapport à 2007-2009, on observe en Ardèche une augmentation du taux de mortalité chez les 75 - 84 ans et une diminution chez les plus de 85 ans.

Evolution du taux comparatif de mortalité par cancer du sein de 1991 à 2011



Sources : Inserm (CépiDC), Insee

Exploitation ORS Rhône-Alpes

*Taux comparatifs annuels moyens pour 100 000 habitantes lissés sur une période de 3 ans

Effectifs* et répartition des décès par cancer du sein selon l'âge, 2009-2011

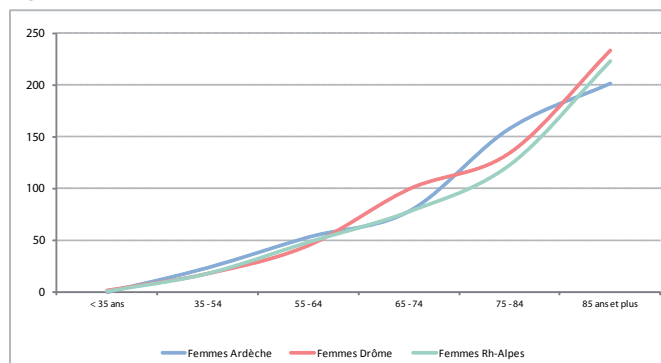
Femmes	Ardèche		Drôme		Rh-Alpes	France
	Effectif	Part (%)	Effectif	Part (%)	Part (%)	Part (%)
< 35 ans	0	0,0	1	1,4	0,8	0,7
35-49 ans	5	6,5	8	8,7	8,6	8,6
50-64 ans	18	24,5	18	19,0	23,9	25,6
65-74 ans	12	17,1	23	23,5	19,0	18,7
75-84 ans	23	31,5	26	26,6	26,2	25,1
85 ans et plus	15	20,4	20	20,8	21,5	21,2
Total	73	100	96	100	100	100

Sources : Inserm (CépiDC), Insee

Exploitation ORS Rhône-Alpes

*Effectifs annuels moyens arrondis à l'unité

Taux* de mortalité par cancer du sein selon l'âge, 2009-2011



Sources : Inserm (CépiDC), Insee

Exploitation ORS Rhône-Alpes

*Taux bruts annuels moyens pour 100 000 habitantes

Effectifs* et répartition des femmes en ALD pour cancer du sein selon l'âge, 2010-2012

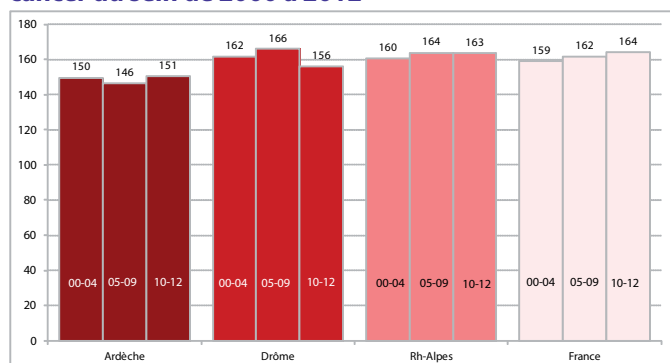
Femmes	Ardèche		Drôme		Rh-Alpes	France
	Effectif	Part (%)	Effectif	Part (%)	Part (%)	Part (%)
< 35 ans	30	1,0	77	1,6	1,9	1,7
35-49 ans	524	17,0	862	17,4	19,1	18,7
50-64 ans	1 223	39,6	1 894	38,3	37,8	39,6
65-74 ans	745	24,1	1 250	25,3	23,7	23,2
75-84 ans	470	15,2	726	14,7	14,7	14,0
85 ans et plus	96	3,1	132	2,7	2,8	2,7
Total	3 088	100	4 941	100	100	100

Sources : CNAMTS, CCMSA, RSI

Exploitation ORS Rhône-Alpes

*Effectifs annuels moyens arrondis à l'unité

Evolution des taux* comparatif d'admission en ALD pour cancer du sein de 2000 à 2012

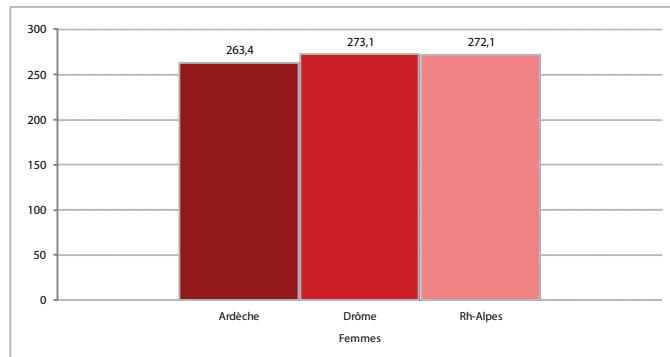


Sources : CNAMTS, CCMSA, RSI, Insee

Exploitation ORS Rhône-Alpes

*Taux comparatifs annuels moyens pour 100 000 habitantes

Taux* comparatifs de patientes hospitalisées pour cancer du sein, 2010-2013



Sources : ATIH (PMSI), Insee

Exploitation ORS Rhône-Alpes

*Taux comparatifs annuels moyens pour 100 000 habitantes

Patientes hospitalisées ayant pour diagnostic principal, relié ou associé un cancer du sein

Effectifs* et répartition de patientes hospitalisées pour cancer du sein selon l'âge, 2010-2013

Femmes	Ardèche		Drôme		Rh-Alpes	
	Effectif	Part (%)	Effectif	Part (%)	Effectif	Part (%)
< 35 ans	4	0,7	12	1,5	155	1,6
35 - 49 ans	81	15,0	129	16,0	1 705	17,9
50 - 64 ans	174	32,0	258	32,0	3 100	32,5
65 - 74 ans	132	24,3	194	24,1	2 102	22,0
75 - 84 ans	102	18,8	145	18,0	1 653	17,3
85 ans et plus	50	9,3	68	8,4	833	8,7
Total	543	100	806	100	9 548	100

Source : ATIH (PMSI)

Exploitation ORS Rhône-Alpes

*Effectifs annuels moyens arrondis à l'unité

Patientes hospitalisées ayant pour diagnostic principal, relié ou associé un cancer du sein

PARMI LES FEMMES EN ALD POUR CANCER DU SEIN, PLUS D'UNE SUR DEUX A MOINS DE 65 ANS

Sur la période 2010-2012, en moyenne annuelle, 54 738 Rhônalpines sont en ALD pour cancer du sein, dont 3 088 Ardéchoises et 4 941 Drômoises. En Ardèche, dans la Drôme comme en région, la tranche d'âge des 50-64 ans est la plus concernée par ces ALD. Globalement, comme ce qui est observé pour les hospitalisations, plus d'une femme sur deux en ALD pour cancer du sein a moins de 65 ans (57% en Ardèche et dans la Drôme ; 58% en région).

DES TAUX D'ADMISSION EN ALD POUR CANCER DU SEIN STABLES ENTRE 2000 ET 2012, ET UN PEU MOINS ÉLEVÉS EN ARDÈCHE

Sur la période 2010-2012, 301 nouvelles admissions en ALD pour cancer du sein ont été réalisées par an dans l'Ardèche et 449 dans la Drôme.

Entre 2000 et 2012, les taux d'incidence annuels d'admission en ALD pour cancer du sein ont peu évolué : en Ardèche, ils sont restés globalement stables, tout comme dans la Drôme où l'on observe toutefois une légère baisse sur les dernières années.

Quelle que soit la période, les taux d'incidence de l'Ardèche sont toujours inférieurs à ceux de la Drôme et de la région.

DES TAUX COMPARATIFS D'HOSPITALISATION POUR CANCER DU SEIN EN BAISSÉ SUR 2010-2013 EN ARDÈCHE, DANS LA DRÔME ET EN RÉGION

Sur la période 2010-2013, le nombre de femmes hospitalisées pour cancer du sein est de 543 en Ardèche, 806 dans la Drôme et 9 548 en Rhône-Alpes. Les taux comparatifs annuels correspondants sont de 263 pour 100 000 femmes en Ardèche, 273 dans la Drôme et 272 en Rhône-Alpes. Ces taux comparatifs annuels des patientes hospitalisées pour cancer du sein ont diminué en 2010-2013 par rapport à la période 2006-2009 de près de 8% en Ardèche et dans la Drôme et de 5% en région.

PRÈS D'UNE FEMME SUR DEUX HOSPITALISÉE POUR CANCER DU SEIN A MOINS DE 65 ANS DANS LA DRÔME, EN ARDÈCHE ET EN RÉGION

Sur la période 2010-2013, en Ardèche, dans la Drôme, tout comme en région, les femmes âgées de moins de 65 ans constituent la part la plus importante des patientes hospitalisées pour cancer du sein (48% en Ardèche, 49% dans la Drôme et 52% en région). Par rapport à la période 2006-2009, on observe une légère baisse de la proportion de femmes de moins de 65 ans (-8% en Ardèche, -11% dans la Drôme et -5% en région).

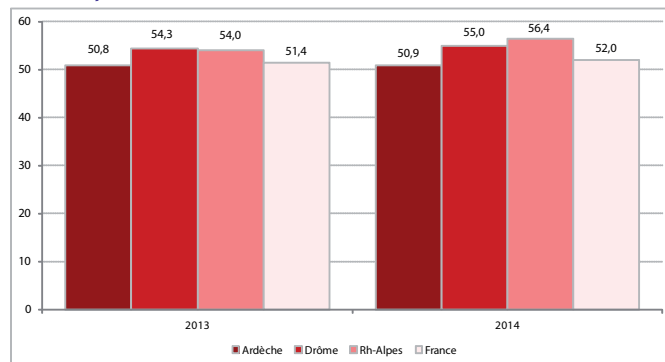
LE TAUX DE PARTICIPATION DANS LA DRÔME ET L'ARDÈCHE STAGNE ENTRE 2013 ET 2014 ET DIMINUE PAR RAPPORT AUX AUTRES DÉPARTEMENTS DE LA RÉGION

En 2014, le nombre de femmes ayant bénéficié d'une mammographie de dépistage est de 255 980 en région Rhône-Alpes, 26 914 en Ardèche et 42 453 dans la Drôme. Le taux de participation standardisée à la population de référence (population française de 2009) est de 51% en Ardèche, 55% dans la Drôme, 56% en Rhône-Alpes et 52% en France métropolitaine. Ces taux sont en légère augmentation en 2014 comparativement à l'année 2013. En 2014, en termes de participation, la Drôme se place à la cinquième place (55%) derrière la Haute-Savoie (63,9), la Savoie (60,9), l'Isère (56), le Rhône (55,3) et l'Ardèche à la huitième place derrière la Loire (54,9) et l'Ain (54,2).

DES TAUX DE PARTICIPATION AU DEPISTAGE ORGANISÉ PLUS ÉLEVÉS AU NORD DES DEUX DÉPARTEMENTS ET LE LONG DE LA VALLÉE DU RHÔNE

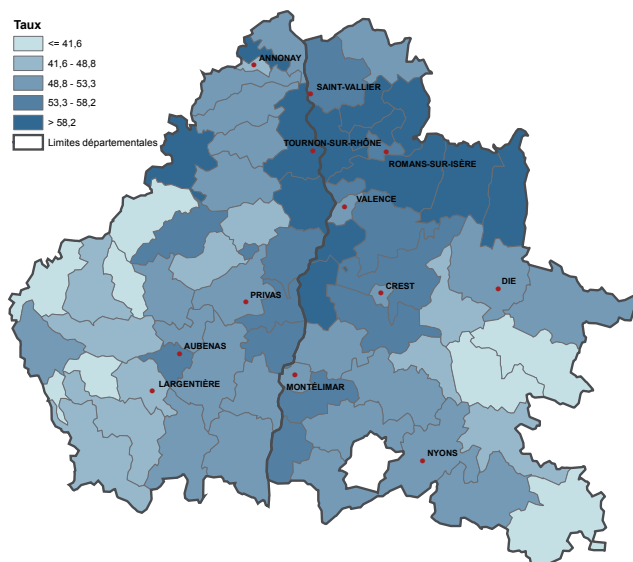
Sur la période 2013-2014, 26 969 femmes ardéchoises et 42 343 femmes drômoises ont participé au programme de dépistage organisé du cancer du sein. Les taux de participation correspondants sont de 51% en Ardèche et 55% dans la Drôme avec une grande hétérogénéité territoriale. En effet, les taux de participation les plus élevés sont situés dans le nord des deux départements et le long de la vallée du Rhône alors que les taux les plus faibles sont plutôt observés à l'est et à l'ouest, zones souvent éloignées d'un centre d'imagerie agréé. Par rapport à la période 2011-2012, les taux de participation ainsi que leur distribution territoriale sont stables dans les deux départements.

Taux* de participation au dépistage organisé du cancer du sein, 2013-2014



Sources : Organismes de dépistages, InVS Exploitation ORS Rhône-Alpes
*Taux pour 100 femmes invitées (standardisation sur la population française 2009 (Projections de population Insee [scénario central] 2007-2042))

Taux* de participation au dépistage organisé du cancer du sein par canton, 2013-2014



Source : Drôme-Ardèche Prévention Cancer Exploitation ORS Rhône-Alpes
*Taux pour 100 femmes invitées (standardisation sur la population française 2009 (Projections de population Insee [scénario central] 2007-2042))
Carte par canton

Méthodes de calcul des taux de participation

InVS : les taux de participation sont calculés en rapportant le nombre de femmes ayant participé au dépistage à l'ensemble des femmes âgées de 50 à 74 ans (population Insee). Cette méthode permet de comparer les données régionales et nationales.

Drôme-Ardèche prévention cancer : les taux de participation sont calculés en rapportant le nombre de femmes ayant participé au dépistage aux femmes invitées à participer à ce programme.

Les codes CIM-10 associés à la cause de décès ou d'hospitalisation ou d'ALD cancer du sein sont renseignés dans les annexes.



Le dépistage du cancer du sein en pratique...

Tous les deux ans, entre 50 et 74 ans, vous êtes invité par courrier à effectuer une mammographie de dépistage, accompagné d'un bon de prise en charge ainsi que la liste des radiologues de votre département agréés dans le cadre du programme de prévention national.

Vous pouvez choisir le radiologue. La consultation est intégralement prise en charge par la sécurité sociale.

Plus de renseignements : sur le site du GIP (<http://www.prevention-cancers-26-07.fr/depistage-du-cancer-du-sein>) et sur le site AMELI (<http://www.ameli.fr>)