



## LES ACCIDENTS DE LA CIRCULATION ET DE LA VIE COURANTE

### FAITS MARQUANTS

- Quatre décès accidentels sur cinq surviennent dans la sphère domestique, un sur cinq sur la route
- Les chutes sont à l'origine de plus de la moitié des décès par accident de la vie courante
- Depuis 20 ans, le nombre de décès par accident de la circulation diminue sur tous les territoires
- La part des accidents mortels de la circulation liés à l'alcool est également en baisse

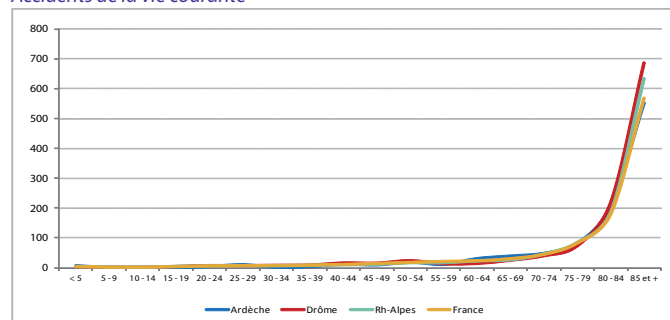
### LES PERSONNES AGÉES DAVANTAGE TOUCHÉES PAR LES ACCIDENTS DE LA VIE COURANTE

Entre 2009 et 2011, 160 décès sont dus chaque année à des accidents en Ardèche et 227 dans la Drôme. Les accidents de la vie courante (AcVC) sont responsables de près de 80% de ces décès dans les deux départements. Ils touchent particulièrement les personnes âgées au-delà de 75 ans. Les taux de mortalité selon l'âge suivent une courbe sensiblement similaire dans les deux départements et la région.

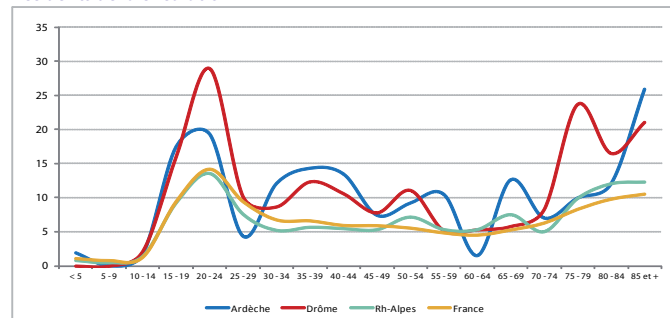
Les courbes des décès par accident de la circulation (AC) se distinguent davantage entre les départements et la région, notamment en raison des effectifs par âge très faibles en Ardèche et dans la Drôme. Malgré ces différences, les 15-19 ans et les 20-24 ans restent particulièrement touchés. Une tendance à l'augmentation s'observe également à partir de 70 ans en Ardèche et dans la Drôme. Quel que soit l'âge, ces taux départementaux ont tendance à être plus élevés que les taux régionaux.

### Taux\* comparatifs de mortalité par accident selon l'âge, 2009-2011

Accidents de la vie courante



Accidents de la circulation



Source : Inserm (CépiDC)

Exploitation ORS Rhône-Alpes

\*Taux comparatifs annuels moyens pour 100 000 habitants

ORS Rhône-Alpes

La santé observée dans l'Ardèche et la Drôme

### CONTEXTE NATIONAL

#### Données épidémiologiques

En France, les accidents de la vie courante (AcVC) sont responsables de 20 592 décès en 2011 et les accidents de la circulation (AC) de 3 833 décès, soit 5% de l'ensemble des décès.

- Les AcVC se définissent comme les accidents survenant dans le cadre de la vie privée. Ils se rencontrent davantage chez les personnes âgées. Parmi les causes les plus fréquemment observées, on trouve les chutes (responsables de plus de la moitié des décès), les suffocations (fausses routes alimentaires), les intoxications, les noyades et les incendies. Entre 2000 et 2010, les taux standardisés de mortalité par AcVC ont diminué de façon significative (-2,2% par an).

- Un AC se définit comme un accident survenant sur la voie publique, impliquant au moins un véhicule, et provoquant au moins une victime. Si on observe une baisse importante de la mortalité par AC depuis plus de vingt ans, l'année 2014 a été marquée par une hausse de l'accidentalité de 3,5%, avec une mortalité accrue par rapport à 2013. Suite à un AC, 26 635 personnes ont été hospitalisées en 2014 en métropole, soit une hausse de 2,6% par rapport à 2013.

Ces accidents (AcVC ou AC) ont un coût à la fois humain et économique très lourd. Ils constituent donc un enjeu de santé publique nécessitant la mise en place de mesures préventives.

#### Prévention des accidents

De nombreuses actions de prévention des accidents domestiques sont menées en direction des parents de jeunes enfants (risques de brûlures, de noyade) et en direction des personnes âgées (prévention des chutes notamment).

La prévention des accidents de la route, est assurée à la fois par des actions de sécurité routière, des campagnes de prévention, mais aussi par les réglementations en matière de conduite : vitesses maximales autorisées, alcoolémie limitée, interdiction du téléphone portable..., toutes infractions qui entraînent des sanctions (amendes, retrait de points du permis de conduire, retrait du permis de conduire...).



## LES ACCIDENTS DE LA VIE COURANTE : UNE MORTALITÉ PLUS ÉLEVÉE CHEZ LES HOMMES

Entre 2009 et 2011, 129 décès (66 hommes, 63 femmes) par accident de la vie courante (AcVC) ont été recensés en moyenne chaque année en Ardèche et 182 (92 hommes, 89 femmes) dans la Drôme. Bien que le nombre de décès masculins soit très proche du nombre de décès féminins, les taux de mortalité par AcVC sont près de deux fois plus élevés chez les hommes que chez les femmes (du fait que les décès surviennent plus tôt chez les hommes). Pour les hommes, comme pour les femmes, les taux observés sont très proches quel que soit le territoire : 41 pour 100 000 hommes en Ardèche, 42 dans la Drôme, 40 en Rhône-Alpes et 39 en France, 24 pour 100 000 femmes en Ardèche, 24 dans la Drôme, 24 en Rhône-Alpes et en France.

### TROIS DÉCÈS PAR ACVC SUR DIX SURVIENNENT AVANT 65 ANS CHEZ LES HOMMES ET UN SUR DIX CHEZ LES FEMMES

En Ardèche, comme dans la Drôme, la part la plus importante des décès par AcVC se situe chez les 65 ans et plus (71% en Ardèche et 68% dans la Drôme chez les hommes; 91% en Ardèche et 92% dans la Drôme chez les femmes). Ainsi, la très grande majorité des décès par AcVC observés chez les femmes se concentrent chez les plus de 65 ans. Chez les hommes, la tranche d'âge des 45-64 ans est également très concernée par ces décès accidentels (environ 18% de l'ensemble des décès masculins par AcVC), ce qui peut s'expliquer par une surexposition masculine à des situations quotidiennes plus à risque. Même chez les moins de 24 ans, les décès par AcVC sont plus nombreux chez les hommes que chez les femmes.

### LES CHUTES ACCIDENTELLES, PRINCIPALE CAUSE DES DÉCÈS PAR ACVC

Entre 2009 et 2011, les principales causes de décès par AcVC, tous âges confondus, sont les chutes accidentelles et les suffocations (comprenant les fausses routes). Si les décès accidentels suite à une chute sont particulièrement présents après 65 ans, ceux consécutifs à une intoxication ou à une noyade le sont aussi avant 65 ans.

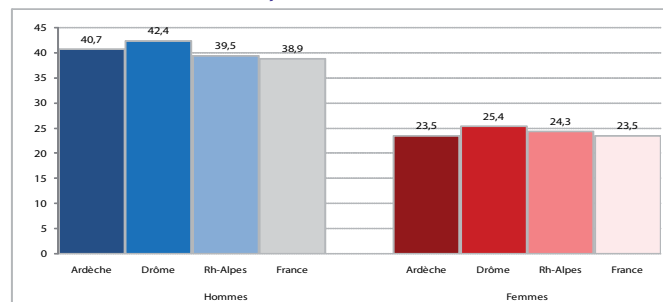
Les décès liés à une chute représentent une part plus importante des décès par AcVC dans la région Rhône-Alpes qu'en France.

#### Point méthodologique

La cause du décès par accident de la vie courante n'est pas toujours précisée sur le certificat médical de décès.

Afin de réduire la part des causes indéterminées, les décès par AcVC en lien avec une fracture du col du fémur sont comptabilisés dans la catégorie des décès par chute (BEH, n° 8, 2010).

## Taux\* comparatifs de mortalité par accident de la vie courante selon le sexe, 2009-2011



Sources : Inserm (CépiDC), Insee

Exploitation ORS Rhône-Alpes

\*Taux comparatifs annuels moyens pour 100 000 habitants

## Effectifs\* et répartition des décès par accident de la vie courante selon l'âge et le sexe, 2009-2011

	Ardèche		Drôme		Rhône-Alpes	France
	Effectif	Part (%)	Effectif	Part (%)	Taux	Taux
<b>Hommes</b>						
< 14 ans	2	2,5	2	1,8	1,3	1,3
15-24 ans	0	0,5	2	2,2	2,9	2,7
25-44 ans	5	7,6	10	10,5	9,5	10,0
45-64 ans	12	18,2	16	17,7	18,6	20,9
65 ans et plus	47	71,2	63	67,9	67,7	65,1
<b>Total</b>	<b>66</b>	<b>100</b>	<b>93</b>	<b>100</b>	<b>100</b>	<b>100</b>
<b>Femmes</b>						
< 14 ans	0	0,0	0	0,0	0,7	0,8
15-24 ans	0	0,0	1	0,7	0,4	0,6
25-44 ans	1	1,6	2	2,2	2,1	2,4
45-64 ans	4	6,9	5	5,2	6,9	8,3
65 ans et plus	57	91,5	82	91,8	89,9	87,9
<b>Total</b>	<b>62</b>	<b>100</b>	<b>89</b>	<b>100</b>	<b>100</b>	<b>100</b>

Source : Inserm (CépiDC)

Exploitation ORS Rhône-Alpes

\*Effectifs annuels moyens arrondis à l'unité

## Effectifs\* et répartition des décès par accident de la vie courante selon l'âge et le type d'accident, 2009-2011

Tous les âges	Ardèche	Drôme	Rhône-Alpes	France
	Part (%)	Part (%)	Part (%)	Part (%)
Chutes accidentelles	53	48	50	47
Suff. et aut. acc. aff. la resp	15	13	14	15
Intox. acc. subs. noc.	5	8	7	9
Noyades et subm. acc.	5	4	4	5
Expo. acc. fact. autres	22	28	25	25
<b>Total acc. vie courante</b>	<b>100</b>	<b>100</b>	<b>100</b>	<b>100</b>
<b>Effectifs* de décès</b>	<b>129</b>	<b>182</b>	<b>1 972</b>	<b>20 547</b>
<b>Avant 65 ans</b>				
Chutes accidentelles	32	20	25	21
Suff. et aut. acc. aff. la resp	21	14	11	13
Intox. acc. subs. noc.	7	17	13	18
Noyades et subm. acc.	16	11	12	12
Expo. acc. fact. autres	24	38	38	37
<b>Total acc. vie courante</b>	<b>100</b>	<b>100</b>	<b>100</b>	<b>100</b>
<b>Effectifs* de décès</b>	<b>25</b>	<b>37</b>	<b>417</b>	<b>4 821</b>
<b>65 ans et plus</b>				
Chutes accidentelles	58	55	57	55
Suff. et aut. acc. aff. la resp	13	13	14	16
Intox. acc. subs. noc.	4	5	6	6
Noyades et subm. acc.	3	2	2	2
Expo. acc. fact. autres	21	25	21	22
<b>Total acc. vie courante</b>	<b>100</b>	<b>100</b>	<b>100</b>	<b>100</b>
<b>Effectifs* de décès</b>	<b>104</b>	<b>145</b>	<b>1 555</b>	<b>15 725</b>

Source : Inserm (CépiDC)

Exploitation ORS Rhône-Alpes

\*Effectifs annuels moyens arrondis à l'unité

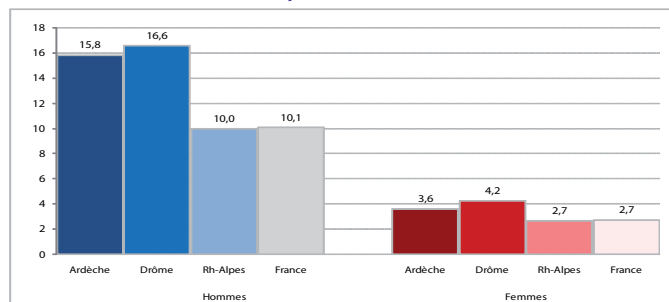
Suff. et autres acc. aff. la resp. = Suffocations et autres accidents affectant la respiration

Intoxications acc. subs. noc. = Intoxications accidentelles par des substances nocives et exposition à ces substances

Noyades et submersions acc. = Noyades et submersions accidentelles

Exposition acc. fact. autres = Exposition accidentelle à des facteurs autres et sans précision

## Taux\* comparatifs de mortalité par accident de la circulation selon le sexe, 2009-2011



Sources : Inserm (CépiDC), Insee Exploitation ORS Rhône-Alpes  
\*Taux comparatifs annuels moyens pour 100 000 habitants

## Effectifs\* et répartition des décès par accident de la circulation selon l'âge et le sexe, 2009-2011

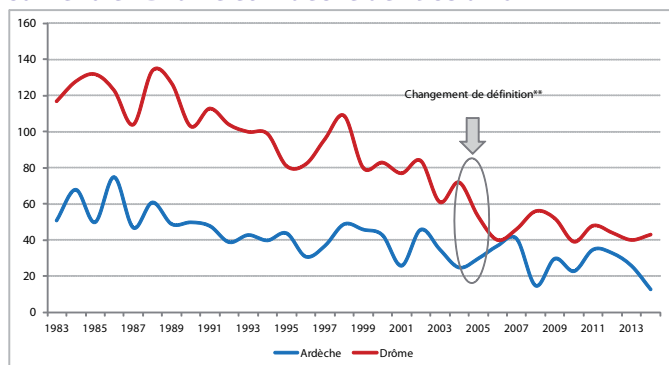
Hommes	Ardèche		Drôme		Rh-Alpes	France
	Effectif	Part (%)	Effectif	Part (%)	Taux	Taux
< 14 ans	0	0,0	0	0,0	2,3	2,5
15-24 ans	4	17,4	10	28,4	24,3	25,7
25-44 ans	8	34,8	10	28,4	29,4	33,7
45-64 ans	6	26,1	7	19,3	24,9	21,6
65 ans et plus	5	21,7	9	23,9	19,1	16,4
<b>Total</b>	<b>23</b>	<b>100</b>	<b>36</b>	<b>100</b>	<b>100</b>	<b>100</b>

Femmes	Ardèche		Drôme		Rh-Alpes	France
	Effectif	Part (%)	Effectif	Part (%)	Taux	Taux
< 14 ans	0	0,0	0	0,0	4,9	5,1
15-24 ans	2	25,0	2	16,1	21,9	17,2
25-44 ans	1	12,5	2	22,6	15,1	19,1
45-64 ans	1	12,5	3	25,8	21,1	23,7
65 ans et plus	4	50,0	4	35,5	37,0	34,9
<b>Total</b>	<b>8</b>	<b>100</b>	<b>10</b>	<b>100</b>	<b>100</b>	<b>100</b>

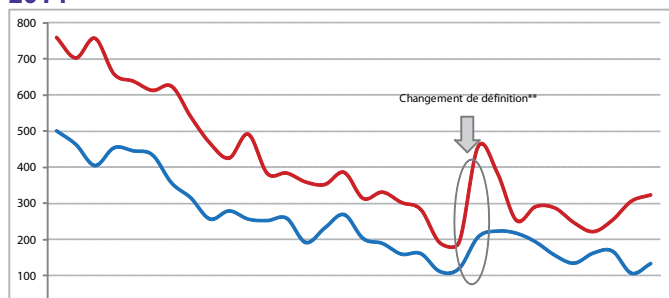
Source : Inserm (CépiDC) Exploitation ORS Rhône-Alpes  
\*Effectifs annuels moyens arrondis à l'unité

## Evolution du nombre de tués par accident de la circulation survenu en Drôme et Ardèche de 1983 à 2014



Source : ONISR (BAAC) Exploitation ORS Rhône-Alpes

## Evolution du nombre de blessés graves par accident de la circulation survenu en Drôme et Ardèche de 1983 à 2014



**\*\*Les définitions de «tué» et de «blessé grave» ont changé le 31 décembre 2004** afin de s'aligner sur les définitions internationales. Ainsi, au 1er janvier 2005 les «tués» sont des personnes décédées immédiatement ou dans les 30 jours suivant l'accident (6 jours auparavant) ; les «blessés graves» sont des personnes hospitalisées plus de 24 heures (6 jours auparavant). Ce changement entraîne une rupture de série entre 2004 et 2005.

## LES ACCIDENTS DE LA CIRCULATION : UNE MORTALITÉ ACCENTUÉE CHEZ LES HOMMES ARDÉCHOIS ET DRÔMOIS

Entre 2009 et 2011, 30 décès par accident de la circulation (AC), dont 23 hommes et 7 femmes, ont été recensés en moyenne par an en Ardèche et 47 décès (dont 37 hommes et 11 femmes) dans la Drôme. Les taux standardisés ardéchois et drômois de mortalité masculine par AC (respectivement 15,8 et 16,6 pour 100 000 habitants) sont plus élevés que le taux régional (10,0) et que le taux national (10,1), comme les taux féminins (3,6 en Ardèche et 4,2 dans la Drôme, contre 2,7 en Rhône-Alpes et en France). Par rapport à la période 2007-2009, alors que les taux de mortalité par AC ont baissé au niveau national, ceux-ci ont légèrement augmenté chez les hommes drômois et chez les femmes ardéchoises (mais les effectifs sont trop faibles pour en déduire une tendance).

## LES HOMMES JEUNES PARTICULIÈREMENT TOUCHÉS PAR LES ACCIDENTS DE LA CIRCULATION

Entre 2009 et 2011, davantage d'hommes sont décédés des suites d'un accident de la circulation que de femmes. En effet, sur cette période, 74% des décès par AC surviennent chez des hommes en Ardèche et 78% dans la Drôme. Ces décès concernent dans plus de la moitié des cas des hommes jeunes (âgés de 15 à 44 ans), 52% en Ardèche et 56% dans la Drôme avec un pic chez les 25-44 ans. Chez les femmes, la tranche d'âge la plus concernée est celle des plus de 65 ans, aussi bien en Ardèche que dans la Drôme.

## UNE TENDANCE À LA DIMINUTION DU NOMBRE DE VICTIMES D'ACCIDENTS DE LA CIRCULATION DEPUIS PLUS DE VINGT ANS

Selon les données de la sécurité routière (données enregistrées et non domiciliées), 26 personnes sont décédées par an d'un accident de la circulation survenu en Ardèche entre 2010 et 2014, et 43 dans la Drôme. Sur la même période, le nombre de blessés graves était de 141 en Ardèche et de 270 dans la Drôme. Globalement, entre 1983 et 2014, on observe une tendance à la diminution du nombre de tués par AC, de 75% en Ardèche et de 63% dans la Drôme. Le même constat est fait pour le nombre de blessés graves, avec une baisse de 73% en Ardèche et de 58% dans la Drôme. Le rythme de la diminution a ralenti ces dernières années.

### Point méthodologique

Les chiffres fournis par l'Observatoire National Interministériel de la Sécurité Routière (ONISR) concernent les accidents ayant eu lieu sur les routes de la région (décès enregistrés). Les données du CépiDC de l'Inserm concernent les accidents impliquant des personnes domiciliées dans la région (décès domiciliés), quel que soit le lieu de l'accident.

## DES DÉCÈS PAR ACCIDENT DE LA CIRCULATION LIÉS À L'ALCOOL EN DIMINUTION DANS LA DRÔME ENTRE 2005-2009 ET 2010-2014

Sur la période 2010-2014, 31 accidents mortels liés à l'alcool sont survenus en Ardèche et 38 dans la Drôme. La fréquence d'AC mortels impliquant au moins un conducteur ayant un taux d'alcoolémie supérieur à 0,5g/L est plus élevée en Ardèche (32%) que dans la Drôme (24%) où le taux est inférieur aux taux régional et national (30%). Par rapport à la période 2005-2009, la fréquence d'AC mortels liés à l'alcool a diminué de 20% dans la Drôme. En Ardèche comme en France, cette part a augmenté de 7% et 4% contrairement à la région où cette part a diminué de 4%.

## UNE PLACE IMPORTANTE DES DEUX-ROUES DANS LES ACCIDENTS GRAVES

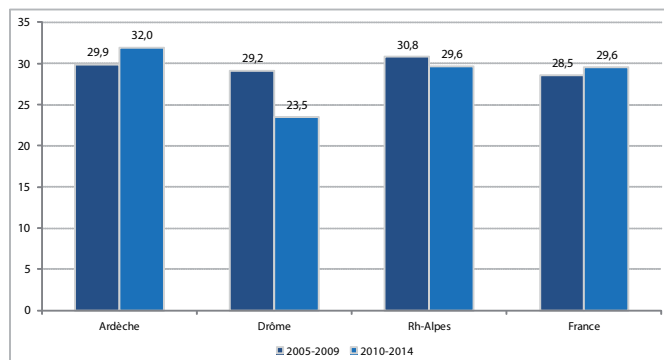
L'effectif annuel moyen de victimes graves par accident de la circulation est estimé à 165 personnes en Ardèche et à 322 dans la Drôme entre 2010 et 2014. Les accidents impliquant des véhicules de tourisme sont les plus fréquents dans la Drôme avec 164 victimes graves par an soit la moitié des accidents (contre 40% en Ardèche). En Ardèche, ce sont les deux-roues qui sont le plus souvent impliqués avec 68 victimes par an soit 41% des accidents (contre 31% dans la Drôme). Globalement, les AC impliquant des véhicules de tourisme sont plus fréquemment rencontrés (près de 60%) chez les personnes de 15-44 ans. Les AC impliquant des deux-roues sont plus souvent recensés chez les jeunes de 15-24 ans (près d'un accident avec deux-roues sur trois). La spécificité de la Drôme par rapport à l'Ardèche est une implication des véhicules de tourisme dans les AC plus élevée dans toutes les classes d'âge et surtout chez les 25-44 ans.

## UNE GRAVITÉ PLUS IMPORTANTE DES ACCIDENTS EN ARDÈCHE

Parmi l'ensemble des victimes d'accidents de la circulation, la proportion de tués dépasse 10% en Ardèche entre 2010 et 2014 alors qu'elle est de 6% dans la Drôme et de 5% dans la région et la France. De même, près de six victimes d'accidents sur dix sont hospitalisées en Ardèche contre quatre sur dix dans la Drôme et la région.

Cette gravité plus importante des accidents en Ardèche se retrouvait déjà sur la période 2005-2009. Cette tendance s'est encore accentuée entre 2005-2009 et 2010-2014 : la part des tués parmi l'ensemble des victimes d'accidents de la circulation a augmenté en Ardèche (passant de 9,0% à 10,6%), alors que cette part a légèrement diminué dans la Drôme (passant de 6,5% à 6,2%).

## Part\* (en %) des accidents de la circulation (AC) mortels liés à l'alcool, survenus dans la Drôme et l'Ardèche, 2005-2014



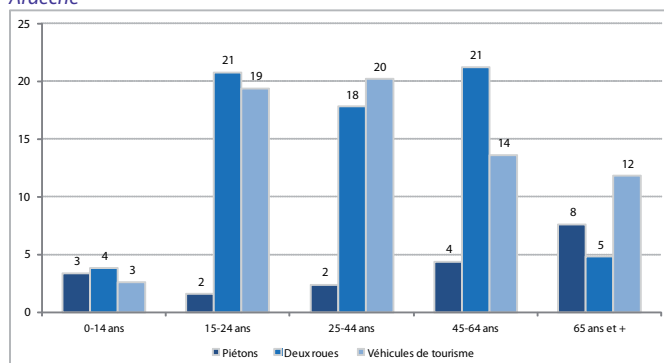
Source : ONISR (BAAC)

Exploitation ORS Rhône-Alpes

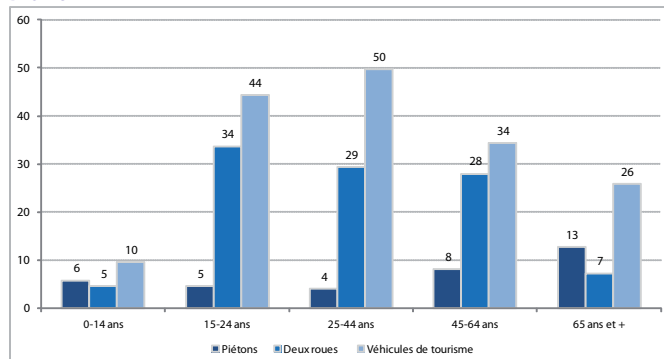
\*Accidents mortels avec dépistage positif sur les accidents mortels avec dépistage connu

## Effectifs\* des victimes graves\*\* d'accident de la circulation selon l'âge et le type de véhicule, 2010-2014

Ardèche



Drôme



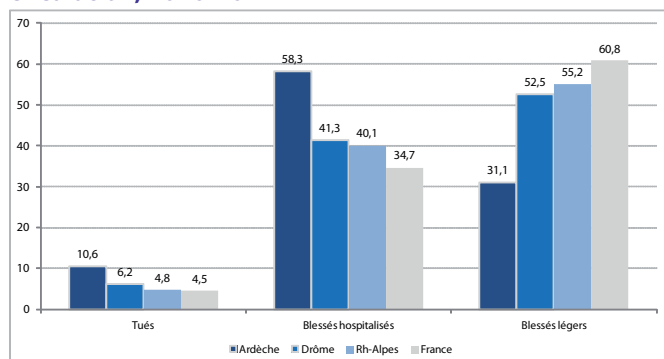
Source : ONISR (BAAC)

Exploitation ORS Rhône-Alpes

\*Effectifs annuels moyens arrondis à l'unité

\*\*Tués + blessés graves

## Part (en %) de tués, blessés hospitalisés et blessés légers parmi l'ensemble des victimes d'accidents de la circulation, 2010-2014



Source : ONISR (BAAC)

Exploitation ORS Rhône-Alpes