

## LES ACCIDENTS DE LA CIRCULATION ET DE LA VIE COURANTE

### FAITS MARQUANTS

- Les accidents de la circulation et de la vie courante sont à l'origine de plus de 4% de la totalité des décès et de 45% des décès chez les 15-24 ans en Drôme, 38% en Ardèche
- Les chutes constituent la première cause de décès accidentels chez les personnes de 65 ans et plus
- Les usagers de deux roues représentent une part élevée des victimes d'accidents notamment en Ardèche

### CHEZ LES 15-24 ANS, PRÈS D'UN DÉCÈS SUR DEUX EN DRÔME ET EN ARDÈCHE EST DE CAUSE ACCIDENTELLE

De 2007 à 2009, le nombre annuel moyen de décès toutes causes confondues était de 3 161 en Ardèche et de 4 095 pour la Drôme. L'ensemble des accidents de la vie courante (AcVC) et de la circulation (AC) représentait 146 décès annuels pour l'Ardèche et 215 pour la Drôme, soit respectivement 4,6% et 5,2% de la totalité des décès. Les AcVC sont responsables d'environ 80% de ces décès par accident (83% en Ardèche, 78% en Drôme). S'ils sont observés à tout âge les décès par AcVC surviennent dans plus de trois quarts des cas chez des personnes de 65 ans et plus.

La tranche d'âge 15-24 ans est particulièrement affectée par les accidents de la circulation qui sont à l'origine de 33% des décès de cette tranche d'âge en Ardèche et de 38% pour la Drôme. Si l'on ajoute les décès par AcVC, les accidents sont la cause de respectivement 38 et 45% des décès des 15-24 ans (41% en Rhône-Alpes et 43% en France).

### Part\* des décès liés aux accidents selon la classe d'âge en 2007-2009

Accidents de la vie courante	Ardèche		Drôme		Rhône-Alpes	France métr.
	Effectif	Part	Effectif	Part	Part	Part
< 5 ans	1	8,8	1	4,7	3,8	4,5
5-14 ans	1	25,0	<1	4,8	15,9	13,4
15-24 ans	1	5,9	2	7,0	10,3	11,1
25-44 ans	6	8,2	8	6,5	7,8	7,9
45-64 ans	20	4,6	24	4,0	3,7	3,4
65 ans et plus	91	3,5	133	4,0	3,7	3,5
<b>Total</b>	<b>120</b>	<b>3,8</b>	<b>168</b>	<b>4,1</b>	<b>3,9</b>	<b>3,7</b>
Accidents de la circulation	Ardèche		Drôme		Rhône-Alpes	France métr.
	Effectif	Part	Effectif	Part	Part	Part
< 5 ans	-	-	-	-	1,1	1,4
5-14 ans	-	-	1	9,5	12,1	12,6
15-24 ans	6	33,3	11	38,4	30,7	32,1
25-44 ans	8	10,9	15	11,9	8,1	7,9
45-64 ans	6	1,3	9	1,6	1,3	1,1
65 ans et plus	6	0,2	11	0,3	0,2	0,2
<b>Total</b>	<b>26</b>	<b>0,8</b>	<b>47</b>	<b>1,1</b>	<b>0,9</b>	<b>0,8</b>

Source : Inserm CépiDC

Exploitation ORS RA

\* Part des décès dans la mortalité générale

### CONTEXTE NATIONAL

Les accidents de la circulation (AC) et de la vie courante (AcVC) ont un coût à la fois humain, économique et social très lourd. Chaque année, ils sont responsables d'environ 25 000 décès (accidents de la circulation, chutes accidentelles, noyades, suffocations,...). Ils représentent la troisième grande cause de décès après les maladies cardio-vasculaires et les tumeurs.

Les accidents de la vie courante sont définis comme les accidents survenant dans le cadre de la vie privée. Ils représentent la plus grande part de la mortalité accidentelle (20 950 tués en 2009, sexe ratio H/F 1,7). L'InVS, à partir de l'Enquête santé et protection sociale 2004, estime à 11,2 millions le nombre de personnes blessées par an en France, 11% garderaient des séquelles (Cnamts, Enquête sur les accidents de la vie courante, 1987-1994). 65% des décès surviennent après l'âge de 75 ans, les chutes et suffocations (fausses routes alimentaires) représentant 75% de ces décès (InVS).

La loi de santé publique de 2004 a fixé comme objectif quinquennal de réduire de 50% la mortalité par accident de la vie courante chez les moins de 14 ans et de 25% celle des chutes chez les sujets de plus de 65 ans. Le rapport 2011 de suivi de ces objectifs montre chez les moins de 15 ans une baisse du taux de mortalité de 11% entre 2004 et 2008, ainsi qu'une stabilité de la mortalité par chute chez les personnes de plus de 65 ans.

Premier sujet de crainte des Français (Baromètre santé 2005), les accidents de la circulation sont à l'origine de 4 500 décès en 2009 (ONISR). Depuis 2002, la mortalité a baissé de 45%, permettant à la France de passer en dessous de la moyenne européenne. Les 18-24 ans et plus particulièrement les hommes sont les plus exposés au risque (21% des décès pour 9% de la population). Les accidents de la route ont entraîné 94 000 blessés, dont 34 500 hospitalisations en 2009. Les accidents sont toujours plus fréquents en milieu urbain (70%), mais toujours plus graves en rase campagne (le nombre de tués pour 100 accidents y est 6 fois plus élevé). Les excès de vitesse et la conduite en état d'ivresse sont les principales causes des accidents routiers.



## UNE MORTALITÉ PAR ACCIDENT DE LA VIE COURANTE (ACVC) DEUX FOIS PLUS ÉLEVÉE CHEZ LES HOMMES

Les AcVC ont été responsables en moyenne chaque année de 120 décès en Ardèche et de 168 dans la Drôme sur la période 2007-2009.

Si le sex ratio est équilibré pour le nombre de décès, ces derniers surviennent plus tôt chez les hommes et les taux comparatifs annuels de mortalité sont environ 2 fois plus élevés chez l'homme que chez la femme.

Pour les hommes, les taux sont de 43 décès pour 100 000 habitants en Ardèche et de 42 en Drôme. Ces taux ne sont pas significativement différents des taux régional (40) et national (43). Pour les femmes, ces taux sont respectivement de 24 et 25 pour 100 000 résidentes. On ne relève pas non plus de différence significative avec les taux régional (24) et national (26).

## QUATRE DÉCÈS PAR ACVC SUR CINQ SE PRODUISENT CHEZ DES PERSONNES DE 65 ANS ET PLUS

Les personnes âgées de 65 ans et plus sont les principales victimes des AcVC entraînant un décès. Tous sexes confondus, 80% de ces décès surviennent chez des personnes de cette tranche d'âge ((83% en Ardèche, 78% en Drôme) .

Cette répartition selon l'âge varie cependant selon le sexe. En raison d'une plus grande exposition masculine à des situations de la vie quotidienne à risque, les décès chez les hommes sont plus nombreux aux âges jeunes et un tiers des décès par AcVC se produisent avant 65 ans contre un peu plus de 10% chez les femmes.

## LES CHUTES ACCIDENTELLES, PREMIÈRE CAUSE DE DÉCÈS PAR ACVC POUR LES 65 ANS ET PLUS

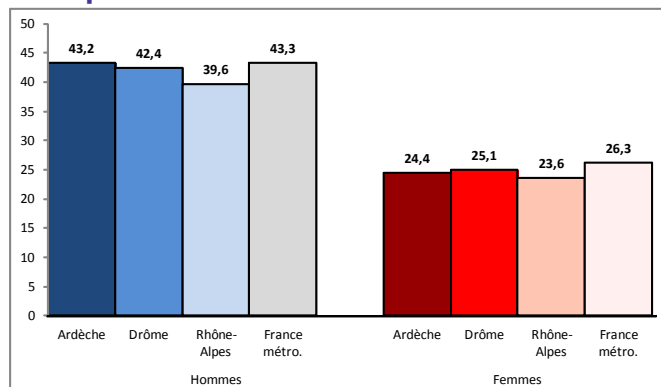
Les personnes âgées de 65 ans et plus sont principalement sujettes à deux causes de décès par AcVC, les chutes accidentelles (60% des décès par AcVC des Ardéchois et 62% des Drômois) et les suffocations comprenant les fausses routes alimentaires (respectivement 15% et 13%). Avant 65 ans, les intoxications et les noyades représentent environ 15% et 10% des décès par AcVC, après les chutes accidentelles (28% en Ardèche, 24% en Drôme).

### Méthode :

Une part importante de décès par AcVC est de cause indéterminée (non précisée sur le certificat de décès) notamment chez les personnes de plus de 65 ans (50% de cause non précisée). Cette part peut être réduite en intégrant dans la catégorie des décès par chute, les décès par AcVC lié à des facteurs sans précision mais qui mentionne une fracture du fémur comme cause associée (InVS BEH n°8 2/03/2010).

ORS Rhône-Alpes  
La santé observée dans l'Ardèche et la Drôme

## Taux\* comparatifs annuels de mortalité par AcVC sur la période 2007-2009



Sources : Inserm CépiDC, Insee

Exploitation ORS RA

\* Taux pour 100 000 habitants

## Répartition des décès par AcVC selon l'âge et le sexe sur la période 2007-2009

	Ardèche		Drôme		Rhône-Alpes		France métro.	
	Effectif	Part (%)	Effectif	Part (%)	Effectif	Part (%)	Effectif	Part (%)
<b>HOMMES</b>								
< 15 ans	1	1,6	1	1,6	17	1,8	179	1,6
15 - 24	1	1,1	1	1,6	28	3,1	334	3,1
35 - 44	4	7,1	7	8,2	88	9,6	1 161	10,7
45 - 64	14	22,3	17	20,3	182	19,9	2 285	21,1
65 +	42	67,9	58	68,4	602	65,7	6 879	63,5
<b>Total</b>	<b>61</b>	<b>100,0</b>	<b>85</b>	<b>100,0</b>	<b>916</b>	<b>100,0</b>	<b>10 839</b>	<b>100,0</b>
<b>FEMMES</b>								
< 15 ans	1	1,1	0	0,0	7	0,7	95	0,9
15 - 24	0	0,6	1	0,8	5	0,5	64	0,6
35 - 44	2	2,8	1	1,2	22	2,5	292	2,7
45 - 64	7	11,3	7	8,1	72	8,0	892	8,3
65 +	50	84,2	74	89,9	790	88,2	9 435	87,5
<b>Total</b>	<b>59</b>	<b>100,0</b>	<b>83</b>	<b>100,0</b>	<b>895</b>	<b>100,0</b>	<b>10 778</b>	<b>100,0</b>

Source : Inserm CépiDC

Exploitation ORS RA

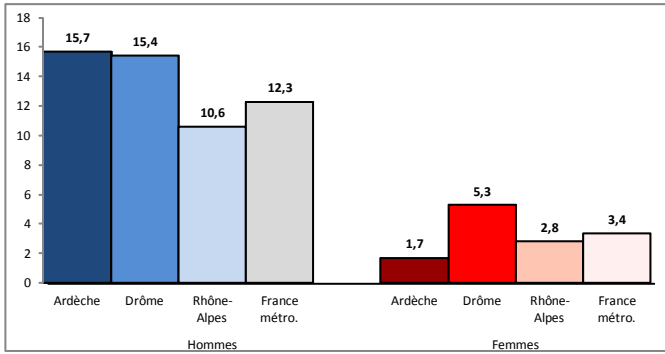
## Répartition moyenne annuelle des décès par type d'AcVC sur la période 2007-2009

	Ardèche %	Drôme %	Rhône-Alpes %	France métro. %
<b>Tous les âges</b>				
Chutes accidentelles	51,8	54,2	52,3	47,8
Suffocations et autres accidents affectant la respiration	14,7	12,9	14,3	15,2
Intoxications accidentelles par des substances nocives et exposition à ces substances	4,4	4,6	5,4	7,0
Noyades et submersions accidentelles	6,1	5,4	4,7	5,1
Exposition accidentelle à des facteurs autres et sans précision	23,0	23,0	23,3	24,9
<b>Total général</b>	<b>100,0</b>	<b>100,0</b>	<b>100,0</b>	<b>100,0</b>
<b>Effectif annuel</b>	<b>120</b>	<b>168</b>	<b>1 812</b>	<b>19 777</b>
<b>Avant 65 ans</b>				
Chutes accidentelles	27,6	23,6	26,7	22,1
Suffocations et autres accidents affectant la respiration	14,9	14,2	12,8	13,0
Intoxications accidentelles par des substances nocives et exposition à ces substances	10,3	10,4	10,9	15,1
Noyades et submersions accidentelles	16,1	15,1	12,8	13,0
Exposition accidentelle à des facteurs autres et sans précision	31,0	36,8	36,9	36,7
<b>Total général</b>	<b>100,0</b>	<b>100,0</b>	<b>100,0</b>	<b>100,0</b>
<b>Effectif annuel</b>	<b>29</b>	<b>35</b>	<b>420</b>	<b>4 896</b>
<b>65 ans et plus</b>				
Chutes accidentelles	59,5	62,3	60,0	56,3
Suffocations et autres accidents affectant la respiration	14,6	12,6	14,8	15,9
Intoxications accidentelles par des substances nocives et exposition à ces substances	2,6	3,0	3,7	4,3
Noyades et submersions accidentelles	2,9	2,8	2,3	2,5
Exposition accidentelle à des facteurs autres et sans précision	20,4	19,3	19,1	21,1
<b>Total général</b>	<b>100,0</b>	<b>100,0</b>	<b>100,0</b>	<b>100,0</b>
<b>Effectif annuel</b>	<b>91</b>	<b>133</b>	<b>1 392</b>	<b>14 881</b>

Source : Inserm CépiDC

Exploitation ORS RA

## Taux\* comparatifs annuels de mortalité par AC sur la période 2007-2009



Sources : Inserm CépiDC, Insee

Exploitation ORS RA

\* Taux pour 100 000 habitants

## Répartition des décès moyens annuels par AC selon l'âge et le sexe sur la période 2007-2009

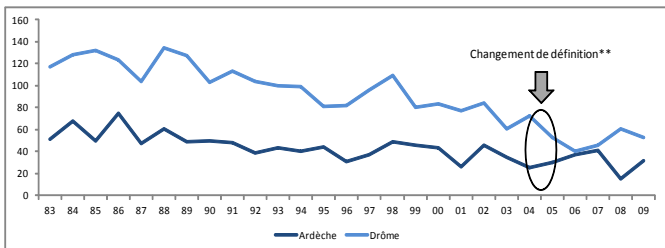
HOMMES	Ardèche		Drôme		Rhône-Alpes	France métro.
	Effectif	Part (%)	Effectif	Part (%)	Part (%)	Part (%)
< 15 ans	-	-	<1	1,0	2,3	2,4
15 - 24	5	24,2	8	23,8	25,2	26,3
35 - 44	8	34,8	12	34,7	31,4	34,3
45 - 64	5	22,7	7	21,8	24,3	21,4
65 +	4	18,2	6	18,8	16,8	15,6
<b>Total</b>	<b>22</b>	<b>100,0</b>	<b>34</b>	<b>100,0</b>	<b>100,0</b>	<b>100,0</b>

FEMMES	Ardèche		Drôme		Rhône-Alpes	France métro.
	Effectif	Part (%)	Effectif	Part (%)	Part (%)	Part (%)
< 15 ans	-	-	<1	2,6	5,8	5,7
15 - 24	<1	9,1	3	23,1	21,9	18,8
35 - 44	<1	9,1	3	23,1	20,5	20,3
45 - 64	1	18,2	2	15,4	14,0	21,5
65 +	2	63,6	5	35,9	37,8	33,8
<b>Total</b>	<b>4</b>	<b>100,0</b>	<b>13</b>	<b>100,0</b>	<b>100,0</b>	<b>100,0</b>

Source : Inserm CépiDC

Exploitation ORS RA

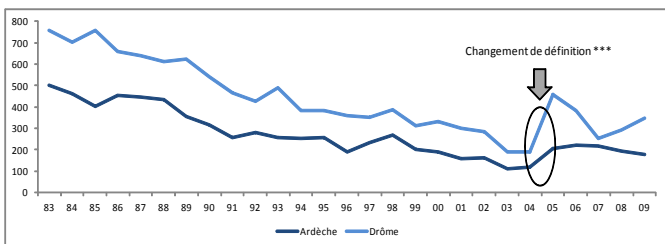
## Evolution du nombre de tués par AC dans l'Ardèche et la Drôme entre 1983 et 2009



Source : Setra

Exploitation ORS RA

## Evolution du nombre de blessés graves par AC dans l'Ardèche et la Drôme entre 1983 et 2009



Source : Setra

Exploitation ORS RA

Les chiffres fournis par le ministère de l'équipement (Setra) concernent les accidents ayant eu lieu sur les routes de la région (décès enregistrés). Les données du CépiDC de l'Inserm concernent les accidents impliquant des personnes domiciliées dans la région (décès domiciliés), quel que soit le lieu de l'accident.

## UN TAUX DE MORTALITÉ PAR ACCIDENT DE LA CIRCULATION (AC) PLUS ÉLEVÉ CHEZ LES HOMMES SUR LA PÉRIODE 2007-2009

Alors que le taux annuel comparatif de mortalité par accident de la circulation, calculé à partir des décès domiciliés (CépiDC) sur la période 2007-2009, est dans la région Rhône-Alpes inférieur au taux national tant chez les hommes (10,6 contre 12,3 décès pour 100 000 habitants) que chez les femmes (2,8 contre 3,4), les taux observés chez les hommes en Ardèche (15,7) et en Drôme (15,4) sont supérieurs au taux régional et national.

## LES DÉCÈS PAR ACCIDENT DE LA CIRCULATION TOUCHENT MAJORITAIREMENT LES HOMMES JEUNES

La grande majorité des décès par AC surviennent chez les hommes. En effet sur la période 2007-2009, 86% des décès par AC d'habitants ardéchois concernaient un homme, cette proportion étant de 72% pour la Drôme, de 77% en Rhône-Alpes et 76% en France.

Chez les hommes, plus de la moitié des décès surviennent entre 15 et 44 ans (59% en Ardèche, 58% en Drôme) dont un quart entre 15 et 24 ans (24%). La seule population des hommes âgés de 15 à 44 ans représente 43% de l'ensemble des décès par AC en région, 51% en Ardèche, 42% en Drôme.

## UNE TENDANCE CONTINUE À LA BAISSSE DU NOMBRE DE VICTIMES GRAVES DEPUIS 1983

Sur la période 2006-2009, 31 décès et 203 blessés graves liés aux AC ont été enregistrés (cf. encadré) annuellement en Ardèche, 50 et 318 pour la Drôme. Depuis environ 25 ans, le nombre de décès sur les routes a chuté de 52% en Ardèche, 63% pour la Drôme, 64% en Rhône-Alpes et 63% en France. Le nombre de blessés graves sur les routes suit la même tendance à la baisse, le pic observé depuis 2005 correspondant au changement de définition ayant entraîné une rupture de série (cf encadré).

La définition du « tué » et celle du « blessé grave » ont changé afin de s'aligner sur les définitions internationales :

\*\* **Définition du « tué »** : jusqu'au 31 décembre 2004 les tués étaient les personnes décédées sur le coup ou dans les 6 jours qui suivaient. A partir du **1er janvier 2005** les tués sont les personnes décédées sur le coup ou dans les **30 jours** qui suivent l'accident. Ce changement de définition conduit à une légère rupture de séries entre 2004 et 2005, la comparaison des données avant et après le 1er janvier 2005 restant possible grâce à un coefficient multiplicateur (1,069).

\*\*\* **Définition du « blessé grave »** : jusqu'au 31 décembre 2004 les blessés graves étaient les personnes dont l'état nécessitait plus de 6 jours d'hospitalisation. A partir du **1er janvier 2005** les blessés graves sont les personnes **hospitalisées plus de 24 heures**. Ce changement de définition conduit à une complète rupture de séries entre 2004 et 2005, la comparaison des données avant et après le 1er janvier 2005 étant impossible.



## 30% DES DÉCÈS PAR ACCIDENT DE LA CIRCULATION (AC) SONT LIÉS À L'ALCOOL

Sur la période 2005-2009, le nombre d'AC mortels impliquant au moins un conducteur avec un taux d'alcoolémie supérieur au seuil légal, rapporté au nombre d'AC pour lesquels le taux d'alcoolémie était connu, est d'environ 30%, comparable à celui observé sur la région et au reste de la France.

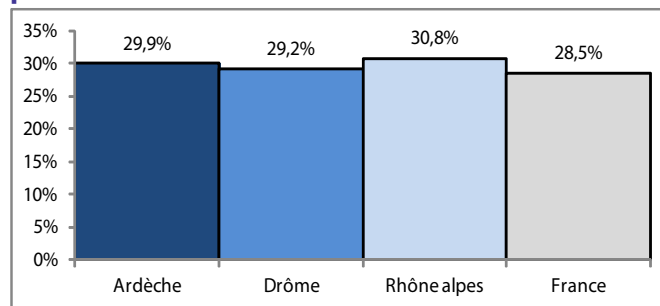
## UNE SUR-REPRÉSENTATION DES USAGERS DE DEUX ROUES PARMI LES VICTIMES D'ACCIDENTS DE LA CIRCULATION, NOTAMMENT EN ARDÈCHE

Alors que la part des usagers de deux roues est, dans la population générale, beaucoup plus réduite que celle des véhicules de tourisme, le nombre des victimes graves d'accidents de deux roues, de 2006 à 2009, a été très proche en Ardèche de celui survenu en voiture (93 contre 102 en moyenne annuelle). En Drôme, l'écart est plus marqué mais la part des victimes de deux roues reste importante (110 contre 200). La part des victimes liées aux deux roues est particulièrement forte chez les jeunes. En Ardèche, ces victimes sont majoritaires de 15 à 64 ans. De plus, en Ardèche, la part de décès parmi les victimes graves d'AC en deux roues, tous âges confondus (15%) est supérieure à ce qui est observé en Drôme (11%), en Rhône-Alpes (9%) et en France (8%). En 2009, les cyclistes ont représenté 10% des victimes graves en deux roues de l'Ardèche et 18% dans la Drôme.

## TANDIS QUE LES GRANDES VILLES ENREGISTRENT LE PLUS D'ACCIDENTS CE SONT LES ROUTES RURALES LES PLUS MEURTRIÈRES

En 2010, 155 accidents de la circulation avec victimes ont été dénombrés en Ardèche et 493 dans la Drôme. Parmi ces accidents, 21 ont été mortels en Ardèche et 39 dans la Drôme. En 2010, en Ardèche, 14% des AC se sont produits dans des agglomérations de 10 000 habitants ou plus (Annonay : 13, Aubenas : 3, Guilherand-Grange : 1 et Tournon sur Rhône : 5). Dans la Drôme, on constate une large prédominance des AC dans les agglomérations de 10 000 habitants ou plus, celles-ci totalisant 56% de l'ensemble de ces accidents. Dans ce département, les six villes concernées sont Valence avec 94 accidents, Romans sur Isère (82), Bourg les Valence (40), Montélimar (35), Bourg de Péage (16) et Pierrelatte (8). Si les accidents sont plus nombreux en zones urbaines la part d'accidents mortels parmi l'ensemble des accidents avec victimes est plus forte en zone rurale. Alors que 9% des accidents en Ardèche et 3% dans la Drôme causent au moins un décès dans les villes de 10 000 habitants ou plus, cette proportion passe à 14% en Ardèche et dans la Drôme sur les communes moins peuplées.

## Pourcentage d'AC mortels liés à l'alcool\* sur la période 2005-2009



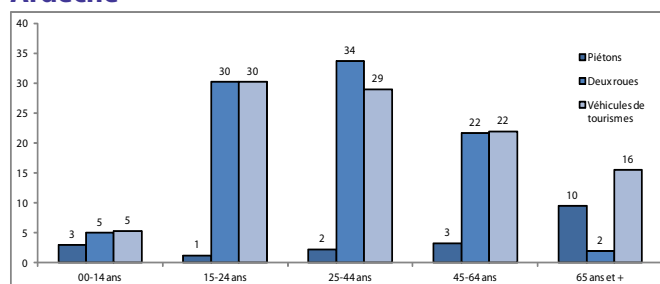
Source : Setra

Exploitation ORS RA

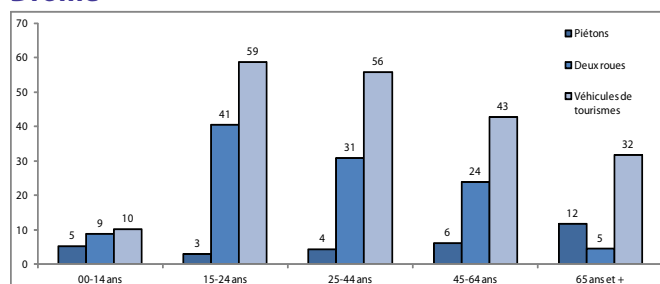
\*Seuil légal de 0.5g/L de sang

## Victimes graves\* selon l'âge et le type de véhicule, moyenne annuelle sur la période 2006-2009

### Ardèche



### Drôme



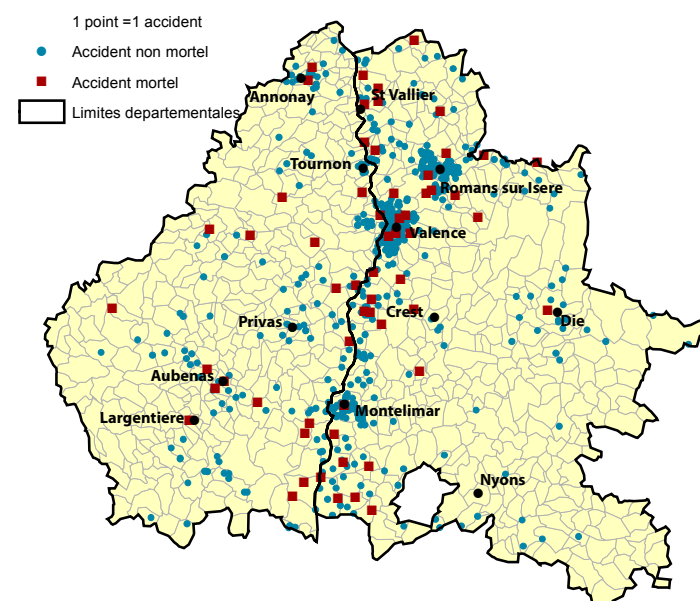
Source : Setra

Exploitation ORS RA

\*Tués + blessés graves

## Répartition\* par commune des accidents de la route avec victimes en 2010

### Nombre d'accidents



Source : DREAL

Exploitation ORS RA

\* les données sont présentées par commune, mais la localisation dans la zone géographique de la commune est aléatoire