



FAITS MARQUANTS

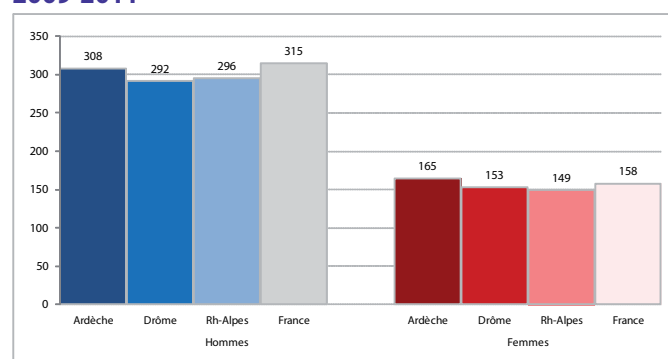
- La mortalité par cancer chez les femmes est plus élevée dans l'Ardèche et la Drôme qu'en Rhône-Alpes et en France
- Les taux de mortalité par cancer continuent de diminuer, mais de plus en plus lentement, surtout chez les femmes.
- Davantage de personnes en ALD pour cancer dans la Drôme qu'en Ardèche, mais des taux de mortalité plus élevés en Ardèche
- Les femmes en ALD et celles hospitalisées pour cancer le sont plus jeunes que les hommes
- Les cancers de la prostate et du colon-rectum chez l'homme et le cancer du sein chez la femme sont responsables de plus de 50% des ALD pour cancer

UNE MORTALITÉ PAR CANCER PRÈS DE DEUX FOIS PLUS ÉLEVÉE CHEZ LES HOMMES QUE CHEZ LES FEMMES

Sur la période 2009-2011, 924 Ardéchois et 1 191 Drômois sont décédés d'un cancer. Les taux comparatifs de mortalité par cancer sont légèrement plus élevés en Ardèche (224 décès pour 100 000 habitants) que dans la Drôme (212 pour 100 000).

Les taux de mortalité par cancer sont environ 1,8 fois plus élevés chez les hommes que chez les femmes, dans les deux départements. Ils sont globalement similaires à ceux de la région Rhône-Alpes chez les hommes, mais légèrement supérieurs chez les femmes. Chez les hommes ardéchois et drômois, les taux de mortalité par cancer sont inférieurs au taux national ; en revanche, chez les femmes, si le taux drômois de mortalité par cancer est similaire au taux national, le taux ardéchois lui est supérieur.

Taux* comparatifs de mortalité par cancer selon le sexe, 2009-2011



Sources : Inserm (CépiDC), Insee

Exploitation ORS Rhône-Alpes

* Taux comparatifs annuels moyens pour 100 000 habitants

CONTEXTE NATIONAL

Au sein de l'Union Européenne, la France fait partie des pays présentant les taux de mortalité par cancer les plus faibles. Sur la période 1980-2012, l'incidence des cancers augmente mais les taux de mortalité par cancer diminuent.

Données épidémiologiques

En 2012, le nombre de nouveaux cas de cancers en France était estimé à 355 000, soit plus du double qu'en 1980. Ce constat s'explique en grande partie par l'augmentation et le vieillissement de la population. Sur les dix dernières années (depuis 2005), on constate cependant une diminution de l'incidence des cancers chez les hommes, et une stabilisation chez les femmes. Chez les hommes, le cancer le plus fréquent est celui de la prostate (28%), devant le cancer du poumon (14%) et celui du côlon-rectum (12%). Chez les femmes, le cancer le plus fréquent reste le cancer du sein (31%), devant les cancers du colon-rectum (12%) et du poumon (7%).

En termes de mortalité, en 2012, 148 000 personnes sont décédées d'un cancer en France. Le nombre de ces décès a lui aussi augmenté depuis 1980, mais cette augmentation reflète encore une fois les évolutions démographiques, car le risque de décéder d'un cancer a diminué durant cette période : de 1,5% par an chez les hommes et de 1,0% chez les femmes. Chez les hommes, le cancer du poumon est responsable de la plus grande part des décès (25% des décès par cancer), devant le cancer colorectal et celui de la prostate. Chez les femmes, le cancer du sein est le plus meurtrier (19% des décès par cancer), devant le cancer du poumon, qui passe désormais en deuxième position, devant le cancer colorectal.

Prévention

Un troisième plan Cancer a été lancé pour la période 2014-2019. Parmi les objectifs qui pourraient permettre de réduire l'incidence des cancers, sont cités les objectifs suivants : favoriser les diagnostics plus précoces, lancer le programme national de réduction du tabagisme, donner à chacun les moyens de réduire son risque de cancer...



UNE BAISSÉ DE LA MORTALITÉ PAR CANCER PLUS FAIBLE CHEZ LES FEMMES

Les effectifs annuels moyens de mortalité par cancer ont augmenté depuis 1991, du fait de l'augmentation et du vieillissement de la population : +17% en Ardèche et + 24% dans la Drôme. En revanche, les taux comparatifs de mortalité par cancer ont diminué. Chez les hommes, la diminution entre les périodes 1991-1993 et 2009-2011 est de 24% en Ardèche et de 20% dans la Drôme ; chez les femmes, la diminution est moins importante : elle est de 4% en Ardèche et de 9% dans la Drôme.

LE CANCER DU POUMON CHEZ LES HOMMES ET LE CANCER DU SEIN CHEZ LES FEMMES RESTENT LES PLUS MEURTRIERS

Chez les hommes, c'est le cancer du poumon qui est responsable de la plus grande part des décès (quasiment un quart). Celle-ci est similaire à celle de la période 2007-2009. Viennent ensuite les cancers colorectal et de la prostate, qui sont chacun responsables d'un peu plus d'un décès par cancer sur dix. Par rapport à la période 2007-2009, la part de ces deux localisations dans la mortalité par cancer chez les hommes a eu tendance à augmenter.

Chez les femmes, le cancer du sein est responsable de près de deux décès sur dix. Viennent ensuite les cancers colorectal et du poumon, chacun à l'origine de plus d'un décès sur dix. La part des décès par cancer du poumon chez les femmes a tendance à augmenter ces dernières années, alors que celles des autres localisations restent stables.

Les cancers par localisation cancéreuse

- Les cancers du sein, de l'utérus, de la prostate et du colon-rectum font l'objet de fiches spécifiques.
- Le cancer du poumon est abordé dans la fiche 6.2 : «Le tabac et ses conséquences sur la santé».

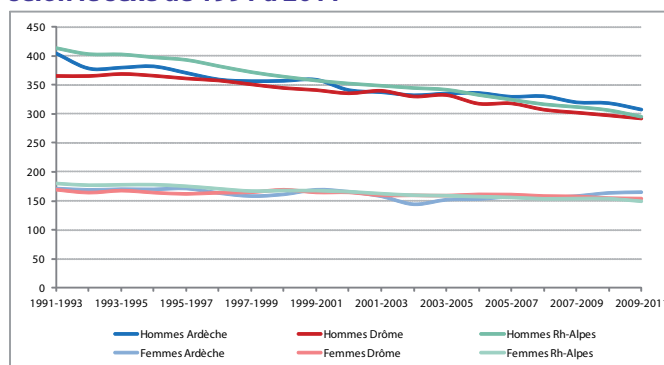
DES TAUX DE PERSONNES EN ALD POUR CANCER PLUS ÉLEVÉS DANS LA DRÔME QUÉ DANS L'ARDÈCHE

Les taux comparatifs de personnes en affection de longue durée pour cancer en 2012 sont de 30 pour 1 000 Ardéchois, et de 33 pour 1 000 Drômois.

Les taux d'Ardéchois en ALD pour cancer sont inférieurs aux taux de Drômois dans les deux sexes. Ils sont similaires chez les hommes et chez les femmes, bien que très légèrement supérieurs chez les hommes.

Chez les hommes, le taux de personnes en ALD pour cancer est inférieur en Ardèche au taux régional, alors qu'il est similaire au taux régional dans la Drôme. Chez les femmes, le taux de personnes en ALD pour cancer en Ardèche est similaire au taux rhônalpin, mais le taux drômois est supérieur au taux régional.

Evolution du taux* comparatif de mortalité par cancer selon le sexe de 1991 à 2011



Sources : Inserm (CépiDC), Insee

Exploitation ORS Rhône-Alpes

*Taux comparatifs annuels moyens pour 100 000 habitants lissés sur une période glissante de 3 ans

Effectifs* et répartition des décès par cancer selon le sexe, 2009-2011 versus 2007-2009

Hommes	Ardèche		Drôme		Rh-Alpes	France
	Effectif	Part (%)	Effectif	Part (%)	Part (%)	Part (%)
Poumon	118	22,3 ↔	167	24,0 ↔	24,9	25,0
Colon-rectum	70	13,2 ↑	74	10,6 ↓	10,5	10,1
Prostate	67	12,7 ↑	81	11,6 ↑	10,2	10,0
Foie	30	5,7 ↔	41	5,9 ↔	6,6	6,4
Œil, cerveau et SN	31	5,8 ↔	38	5,4 ↔	5,7	6,6
Pancréas	27	5,0 ↔	40	5,8 ↔	5,5	5,2
Vessie	25	4,7 ↔	31	4,5 ↔	4,3	4,3
Estomac	21	3,9 ↔	24	3,4 ↔	3,5	3,3
Œsophage	16	3,0	23	3,3	3,1	3,4
Lèvres, cav. buc., pharynx	16	3,0 ↔	23	3,3 ↔	3,4	3,6
Autres	52	9,7	66	9,5	10,1	10,2
Total tous cancers	531	100	697	100	100	100

Femmes	Ardèche		Drôme		Rh-Alpes	France
	Effectif	Part (%)	Effectif	Part (%)	Part (%)	Part (%)
Sein	72	18,3 ↔	96	19,5 ↑	18,6	18,4
Colon-rectum	54	13,7 ↔	63	12,8 ↓	12,8	12,7
Poumon	50	12,6 ↑	64	13 ↑	11,6	11,8
Pancréas	29	7,4 ↔	33	6,7 ↓	7,6	7,1
Œil, cerveau et SN	29	7,5 ↔	26	5,2 ↑	6,2	7,0
Ovaires	27	6,9 ↑	27	5,5 ↓	6,3	5,7
Utérus	16	4,1 ↑	26	5,2 ↔	4,6	5,0
Leucémie	14	3,6 ↔	15	3,0 ↔	4,0	4,0
Lymph. malin non hodg.	11	2,9	14	2,9	3,2	3,2
Estomac	11	2,8 ↔	14	2,8 ↔	2,8	2,6
Autres	41	10,5	62	12,6	11,7	11,0
Total tous cancers	393	100	494	100	100	100

Source : Inserm (CépiDC)

Exploitation ORS Rhône-Alpes

*Effectifs annuels moyens arrondis à l'unité

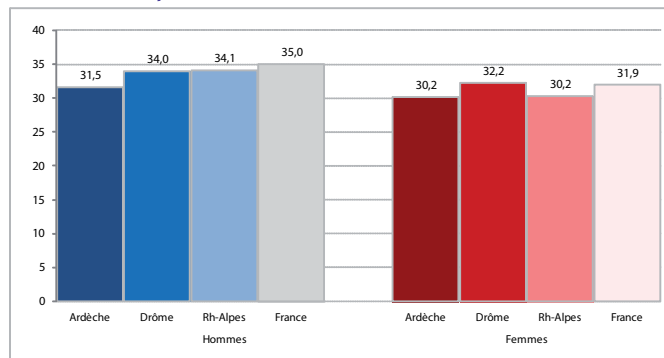
Œil, cerveau et SN= Œil, cerveau et autres parties du système nerveux central

Lymph. malin non hodg.= Lymphome malin non hodginién

Lèvres, cav. buc., pharynx = Lèvres, cavité buccale et pharynx

* Les comparaisons se font par l'intermédiaire de symboles : ↔ stable ; ↑ en augmentation ; ↓ en diminution

Taux* comparatifs de personnes en ALD pour cancer selon le sexe, 2012



Sources : CnamTS, CCMSA, RSI, Insee

Exploitation ORS Rhône-Alpes

* Taux comparatifs pour 1 000 habitants

Effectifs et répartition de personnes en ALD pour cancer selon l'âge et le sexe, 2012

Hommes	Ardèche		Drôme		Rh-Alpes	France
	Effectif	Part (%)	Effectif	Part (%)	Part (%)	Part (%)
< 15 ans	32	0,6	48	0,6	0,6	0,6
15 - 44 ans	287	5,0	406	4,8	5,3	4,8
45 - 64 ans	1 567	27,5	2 191	25,7	26,1	27,0
65 ans et plus	3 813	66,9	5 890	69,0	68,0	67,6
Total	5 699	100	8 535	100	100	100

Femmes	Ardèche		Drôme		Rh-Alpes	France
	Effectif	Part (%)	Effectif	Part (%)	Part (%)	Part (%)
< 15 ans	20	0,3	39	0,4	0,5	0,4
15 - 44 ans	485	7,7	747	7,7	7,9	7,2
45 - 64 ans	2 225	35,3	3 395	34,8	35,5	36,7
65 ans et plus	3 568	56,7	5 563	57,1	56,2	55,7
Total	6 298	100	9 744	100	100	100

Sources : CnamTS, CCMSA, RSI

Exploitation ORS Rhône-Alpes

Effectifs et répartition de personnes en ALD pour cancer selon le sexe, 2012

Hommes	Ardèche		Drôme		Rh-Alpes	France
	Effectif	Part (%)	Effectif	Part (%)	Part (%)	Part (%)
Prostate	2 118	36,1	3 186	36,1	39,4	39,2
Colon-rectum	773	13,2	1 154	13,1	11,4	11,5
Vessie	481	8,2	721	8,2	7,5	7,6
Poumon	307	5,2	498	5,7	5,5	5,7
Lèvres, cav. buc., pharynx	293	5,0	383	4,3	3,9	4,5
Rein	210	3,6	339	3,8	3,9	4,0
Peau	194	3,3	301	3,4	3,0	2,3
Œil, cerveau et SN	187	3,2	273	3,1	2,9	2,9
Aut. tumeurs du tissu lym.	186	3,2	333	3,8	3,8	3,6
Leucémie	184	3,1	261	3,0	3,3	3,2
Estomac	82	1,4	123	1,4	1,5	1,4
Pancréas	63	1,1	73	0,8	0,9	0,8
Œsophage	58	1,0	69	0,8	0,9	1,0
Foie	54	0,9	75	0,9	1,0	0,9
Autres	676	11,5	1 017	11,5	11,1	11,4
Total tous cancers	5 886	100	8 806	100	100	100

Femmes	Ardèche		Drôme		Rh-Alpes	France
	Effectif	Part (%)	Effectif	Part (%)	Part (%)	Part (%)
Sein	3 088	48,9	4 941	50,0	49,9	50,6
Colon-rectum	678	10,7	948	9,6	9,7	9,7
Œil, cerveau et SN	467	7,4	757	7,7	7,0	6,6
Utérus	363	5,7	564	5,7	5,4	6,5
Peau	225	3,6	380	3,8	3,6	2,8
Aut. tumeurs du tissu lym.	184	2,9	284	2,9	3,4	3,0
Ovaire	165	2,6	261	2,6	2,6	2,5
Leucémie	154	2,4	217	2,2	2,5	2,4
Poumon	128	2,0	206	2,1	2,2	2,3
Rein	108	1,7	200	2,0	2,1	2,1
Vessie	98	1,6	160	1,6	1,6	1,5
Lèvres, cav. buc., pharynx	94	1,5	130	1,3	1,3	1,4
Estomac	51	0,8	80	0,8	0,9	0,9
Pancréas	47	0,7	90	0,9	0,9	0,7
Foie	18	0,3	20	0,2	0,3	0,3
Œsophage	17	0,3	20	0,2	0,2	0,2
Autres	432	6,8	615	6,2	6,5	6,4
Total tous cancers	6 317	100	9 873	100	100	100

Sources : CnamTS, CCMSA, RSI

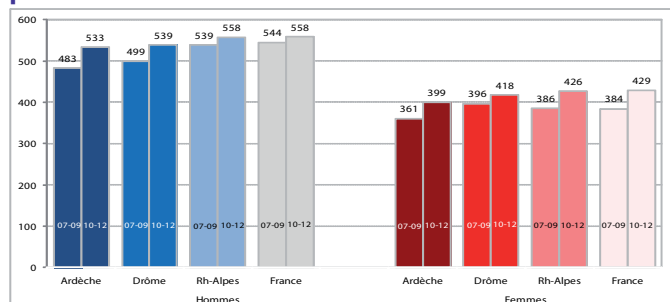
Exploitation ORS Rhône-Alpes

Œil, cerveau et SN= Œil, cerveau et autres parties du système nerveux central

Aut. tumeurs du tissu lym.= Autres tumeurs du tissu lymphatique

Lèvres, cav. buc., pharynx = Lèvres, cavité buccale et pharynx

Evolution des taux* comparatifs d'admission en ALD pour cancer selon le sexe de 2007 à 2012



Sources : CnamTS, CCMSA, RSI, Insee

Exploitation ORS Rhône-Alpes

* Taux comparatifs annuels moyens pour 100 000 habitants

ORS Rhône-Alpes

La santé observée dans l'Ardèche et la Drôme

LES FEMMES BÉNÉFICIAIRES D'UNE ALD POUR CANCER SONT PLUS JEUNES QUE LES HOMMES

Au total, en 2012, 11 997 Ardéchois et 18 279 Drômois bénéficient d'une ALD pour cancer.

Les femmes bénéficiant d'une prise en charge en ALD pour cancer sont globalement plus jeunes que les hommes dans la même situation : chez les hommes, un quart des bénéficiaires sont âgés de 45 à 64 ans, alors que les femmes de cet âge représentent un tiers des bénéficiaires. Chez les hommes, les deux tiers des bénéficiaires sont des personnes de plus de 65 ans, alors que cette part est de 57% chez les femmes.

PRÈS DE LA MOITIÉ DES ALD POUR CANCER EST REPRÉSENTÉE PAR LES CANCERS DE LA PROSTATE ET DU COLON-RECTUM CHEZ L'HOMME ET LE CANCER DU SEIN CHEZ LA FEMME

Sur la période 2010-2012, le nombre annuel moyen d'hommes en ALD pour cancer est de 101 648 en Rhône-Alpes, 5 886 en Ardèche et 8 806 dans la Drôme. Deux localisations cancéreuses sont à l'origine de plus de la moitié des ALD. Chez l'homme, la première localisation est représentée par le cancer de la prostate, responsable de plus d'un tiers de l'ensemble des ALD pour cancer en Ardèche, dans la Drôme et en région. Le cancer du colon-rectum consitue la deuxième localisation chez les hommes avec une part légèrement plus élevée en Ardèche et dans la Drôme (13%) qu'en région (11%).

Sur la même période, le nombre annuel moyen de femmes en ALD pour cancer est légèrement plus élevé que chez les hommes, avec 109 670 en Rhône-Alpes, 6 317 en Ardèche et 9 873 dans la Drôme. Le cancer du sein est la localisation la plus fréquente chez les femmes en Ardèche (49%), comme dans la Drôme (50%) et la région (49%).

DES TAUX DE NOUVELLES ADMISSIONS EN ALD POUR CANCER PLUS FAIBLES DANS L'ARDÈCHE ET LA DRÔME QU'EN RHÔNE-ALPES ET EN FRANCE

Chaque année en Ardèche, sur la période 2010-2012, en moyenne 1 762 personnes sont nouvellement admises en ALD pour cancer ; dans la Drôme, on compte en moyenne chaque année 2 558 nouvelles personnes inscrites en ALD pour cancer. Les taux comparatifs de personnes nouvellement admises en ALD pour cancer sont plus faibles en Ardèche que dans la Drôme, chez les hommes comme chez les femmes. Les taux dans les deux départements sont également plus faibles que ceux de Rhône-Alpes et de la France.



DES TAUX D'HOSPITALISATION POUR CANCER PLUS ÉLEVÉS CHEZ LES HOMMES QUE CHEZ LES FEMMES

Sur la période 2010-2013, 4 409 Ardéchois et 6 032 Drômois ont été hospitalisés en moyenne chaque année pour cancer. Les taux comparatifs correspondants sont d'environ 1 100 hospitalisations pour cancer pour 100 000 habitants dans les deux départements, taux similaire à celui de la région Rhône-Alpes. Chez les hommes les taux s'élèvent à 1 374 en Ardèche et 1 344 dans la Drôme, en dessous du taux régional (1 383). Chez les femmes les taux sont similaires avec respectivement 891 et 880 pour 100 000 habitants, dans l'Ardèche et la Drôme inférieur au taux régional de 910 patients hospitalisés pour 100 000 habitants.

Les taux d'hospitalisation sont 1,5 fois plus élevés chez les hommes que chez les femmes.

Dans les deux départements, la moitié des patients hospitalisés pour cancer sont âgés de 65 à 84 ans (1/4 de 65 à 74 ans, et 1/4 de 75 à 84 ans) ; les moins de 45 ans représentent 15% des hospitalisations dans l'Ardèche, et 17% dans la Drôme.

Comme la répartition des bénéficiaires des ALD, la répartition des hospitalisations par âge diffère selon le sexe. On compte davantage de femmes de moins de 55 ans hospitalisées que d'hommes : environ 17% d'entre elles ont entre 35 et 54 ans, contre 10% d'hommes.

UNE MORTALITÉ PAR CANCER PLUS FAIBLE À L'EST DE LA DRÔME ET PLUS ÉLEVÉE À L'OUEST DE L'ARDÈCHE

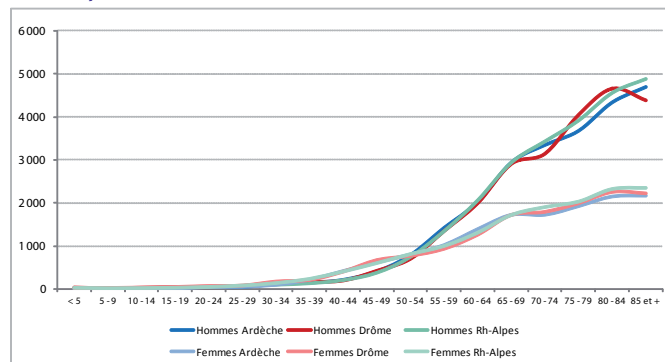
Chez les hommes comme chez les femmes, les taux de mortalité par cancer sont plutôt plus favorables dans l'est de la Drôme, par rapport à l'ensemble de la région.

Chez les hommes, les taux de mortalité par cancer sont plus défavorables au nord-ouest et au sud-est de l'Ardèche ainsi que dans le pays Diois. Ils sont revanche plutôt bas dans le sud-est de la Drôme (Baronnies) et dans le sud-ouest de l'Ardèche (Cévennes).

Chez les femmes, les taux sont plus défavorables en Ardèche au nord des Cévennes (diagonale du plateau ardéchois à la vallée du Rhône), et autour de certaines agglomérations comme Montélimar, Privas et Tournon-sur-Rhône. Ils sont plus favorables dans les Baronnies et le Vercors, à l'est de la Drôme, ainsi que dans le Vivarais.

On rappelle que sur certains cantons ruraux peu peuplés, les effectifs annuels de décès sont très faibles : les taux annuels de mortalité sont donc susceptibles de varier de manière très aléatoire et sont ainsi à interpréter avec prudence.

Taux* de patients hospitalisés pour cancer selon l'âge et le sexe, 2010-2013



Sources : ATIH (PMSI), Insee

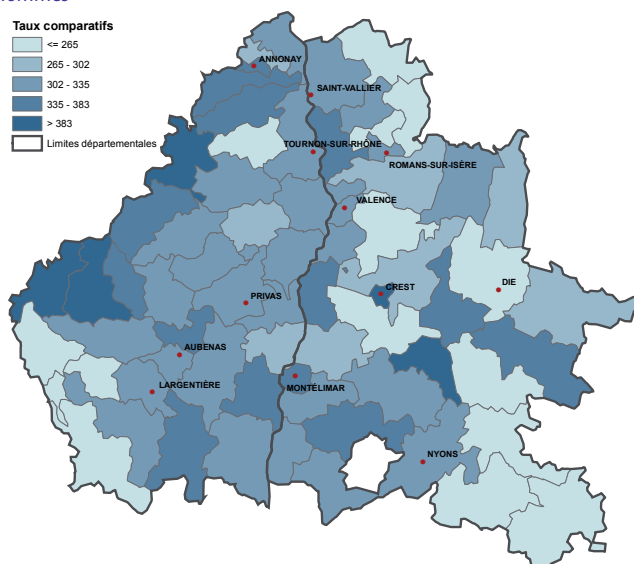
Exploitation ORS Rhône-Alpes

* Taux bruts annuels moyens pour 100 habitants

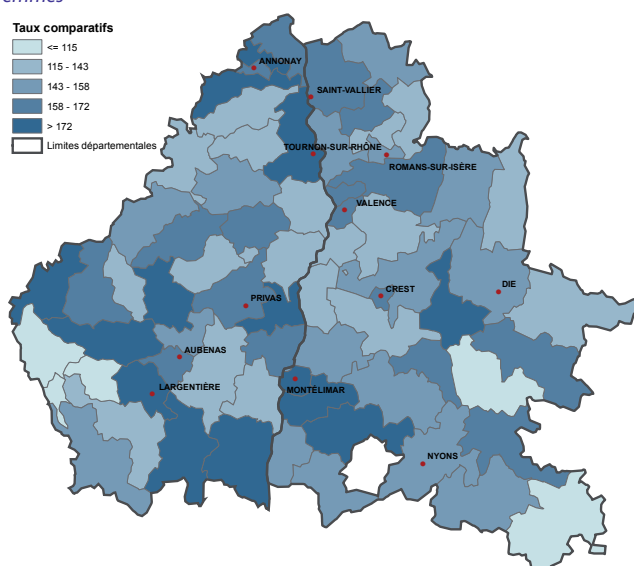
Patients hospitalisés ayant pour diagnostic principal, relié ou associé un cancer

Taux* comparatifs de mortalité par cancer selon le sexe, 2002-2011

Hommes



Femmes



Sources : Insee (CépiDC), Insee

Exploitation ORS Rhône-Alpes

* Taux comparatifs annuels moyens pour 100 000 habitants

Cartes par canton

Les codes CIM-10 associés aux causes de décès, d'hospitalisation et d'ALD sont renseignés dans les annexes.